

# IGC

**Air Conditioning Systems**

## Фанкойлы канальные четырехтрубные



### Модели:

IWF-200D43S12

IWF-300D43S12

IWF-400D43S12

IWF-500D43S12

IWF-600D43S12

IWF-800D43S12

IWF-1000D43S12

IWF-1200D43S12

IWF-1400D43S12

IWF-200D43S30

IWF-300D43S30

IWF-400D43S30

IWF-500D43S30

IWF-600D43S30

IWF-800D43S30

IWF-1000D43S30

IWF-1200D43S30

IWF-1400D43S30

IWF-200D43S50

IWF-300D43S50

IWF-400D43S50

IWF-500D43S50

IWF-600D43S50

IWF-800D43S50

IWF-1000D43S50

IWF-1200D43S50

IWF-1400D43S50

## Инструкция по эксплуатации и монтажу

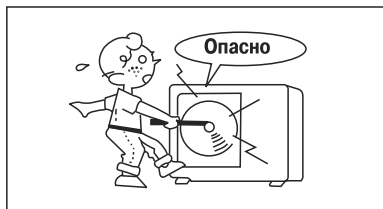
[www.igc-aircon.com](http://www.igc-aircon.com)

Благодарим Вас за покупку нашего оборудования.  
Внимательно изучите данное руководство и храните его в доступном месте.

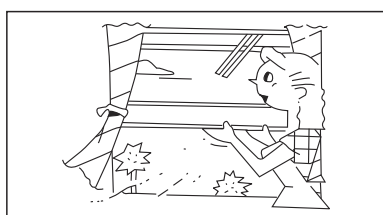
EAC

Продукция сертифицирована

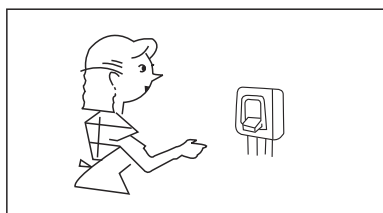
## Правила техники безопасности



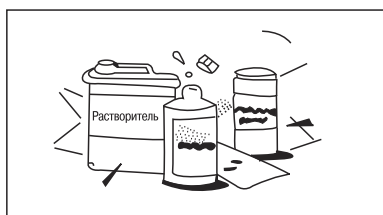
**!** **ВНИМАНИЕ!** Не пытайтесь устанавливать кондиционер самостоятельно. По вопросу монтажа кондиционера обратитесь к квалифицированному специалисту.



**!** **ВНИМАНИЕ!** Не пытайтесь ремонтировать кондиционер самостоятельно. Некоторые элементы кондиционера находятся под напряжением. Во избежание поражения электрическим током не открывайте и не снимайте крышку кондиционера. Отключение электропитания с помощью выключателя не обеспечивает надежной защиты от поражения электрическим током. Перед началом любых работ по техническому обслуживанию или ремонту кондиционера выньте вилку из розетки.



**!** **ВНИМАНИЕ!** Не просовывайте пальцы и посторонние предметы в воздухозаборные и воздуховыпускные решетки блоков кондиционера. В блоках установлены вентиляторы, вращающиеся с большой скоростью, прикосновение к ним может привести к серьезной травме.



**!** **ВНИМАНИЕ!** Во избежание поражения электрическим током не лейте воду или иные жидкости и не допускайте попадания брызг на кондиционер.

**!** **ВНИМАНИЕ!** Регулярно проветривайте помещение, особенно если в нем работает газовая плита. Недостаточная вентиляция приводит к снижению концентрации кислорода в помещении.



**!** **ВНИМАНИЕ!** Перед тем, как приступить к чистке или техническому обслуживанию кондиционера, отключите его от электросети. Рекомендации по чистке кондиционера приведены в руководстве по эксплуатации.

**!** **ВНИМАНИЕ!** Не применяйте для чистки кондиционера жидкие или аэрозольные чистящие средства. Пользуйтесь для этого сухой мягкой тканью. Во избежание поражения электрическим током не промывайте кондиционер струей воды.

**!** **ВНИМАНИЕ!** Не пользуйтесь для чистки кондиционера щелочными чистящими средствами. Под воздействием этих средства детали кондиционера (лоток для слива конденсата, теплообменник и т.д.) быстро разрушаются.

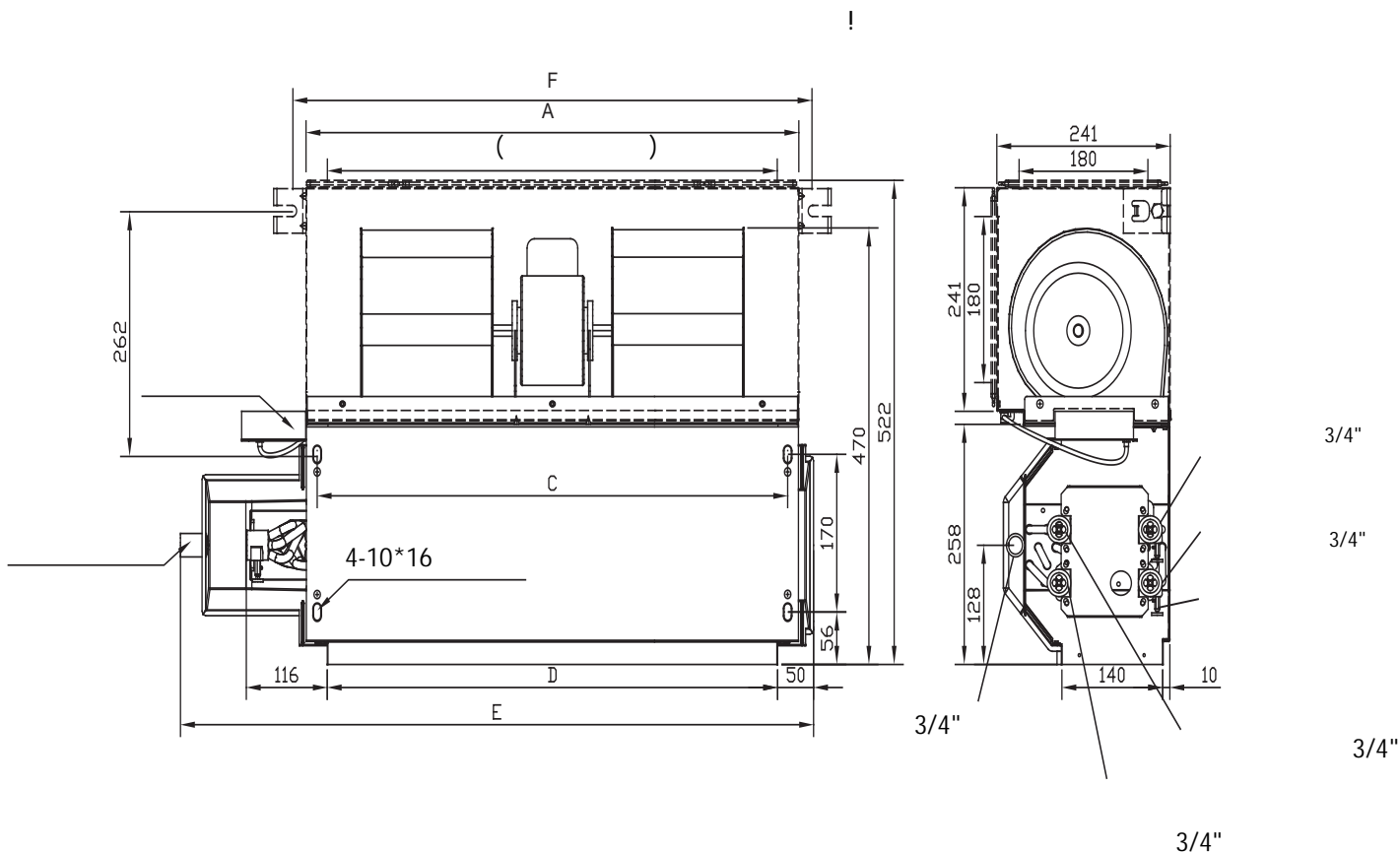
## Советы по эксплуатации

Приведенные ниже рекомендации помогут Вам подобрать оптимальный и экономичный режим эксплуатации кондиционера. Более подробная информация приведена в соответствующем разделе.

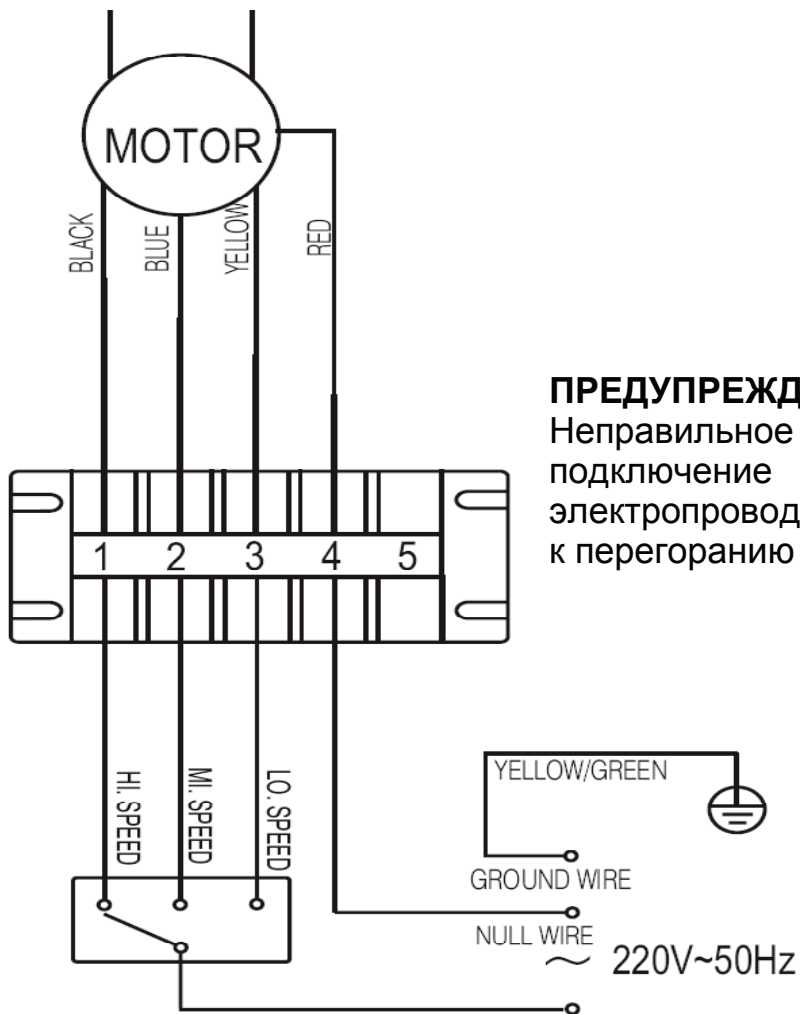
- Не находитесь в течение длительного времени под прямым потоком воздуха, идущим от кондиционера.
- Задавайте комфортную температуру воздуха. Избегайте переохлаждения и перегрева помещения.
- В солнечный день при работе кондиционера в режиме охлаждения закрывайте шторы.
- Не открывайте двери и окна слишком часто. Это поможет Вам сохранить холод или тепло в помещении.
- Пользуйтесь таймером для задания времени включения и отключения кондиционера.
- Не загромождайте посторонними предметами воздухозаборную и воздуховыпускную решетки кондиционера. В противном случае может произойти снижение эффективности или аварийное отключение агрегата.
- При длительном перерыве в работе отключите кондиционер и выньте элементы питания из пульта управления. Когда кондиционер подключен к сети электропитания, затрачивается электроэнергия, даже если кондиционер не работает. Перед возобновлением эксплуатации включите кондиционер за 12 часов до задания режима работы.
- Загрязненный воздушный фильтр снижает эффективность охлаждения и обогрева, поэтому чистите его не реже одного раза в две недели.

## Устройство

4-







**ПРЕДУПРЕЖДЕНИЕ:**  
Неправильное подключение электропроводки приводит к перегоранию двигателя.

MOTOR – ДВИГАТЕЛЬ  
 BLACK – ЧЕРНЫЙ  
 BLUE – СИНИЙ  
 YELLOW – ЖЕЛТЫЙ  
 RED – КРАСНЫЙ  
 YELLOW/GREEN – ЖЕЛТО/ЗЕЛЕНый  
 HI SPEED – ВЫСОКАЯ СКОРОСТЬ  
 MI SPEED – СРЕДНЯЯ СКОРОСТЬ  
 LO SPEED – НИЗКАЯ СКОРОСТЬ  
 GROUND WIRE – ПРОВОД ЗАЗЕМЛЕНИЯ  
 NULL WIRE – НЕЙТРАЛЬ  
 LIVE WIRE – ПРОВОД ПОД НАПРЯЖЕНИЕМ  
 THREE-SPEED SWITCH – ТРЕХСКОРОСТНОЙ ПЕРЕКЛЮЧАТЕЛЬ  
 220V~50Hz – 220В~50Гц

### Требования по выбору площадки для монтажа

- Необходимо достаточное пространство для монтажа и проведения тех-обслуживания.
- Потолок должен быть горизонтальным, и должен выдерживать вес агрегата.
- Входные и выходные патрубки воздуха не должны быть заблокированы, влияние наружного воздуха должно быть минимальным.
- Воздушный поток должен проходить через все помещение
- Соединительный и дренажный трубопроводы должны легко сниматься.
- Агрегат не должен подвергаться прямому воздействию нагревателя.

### Внимание:

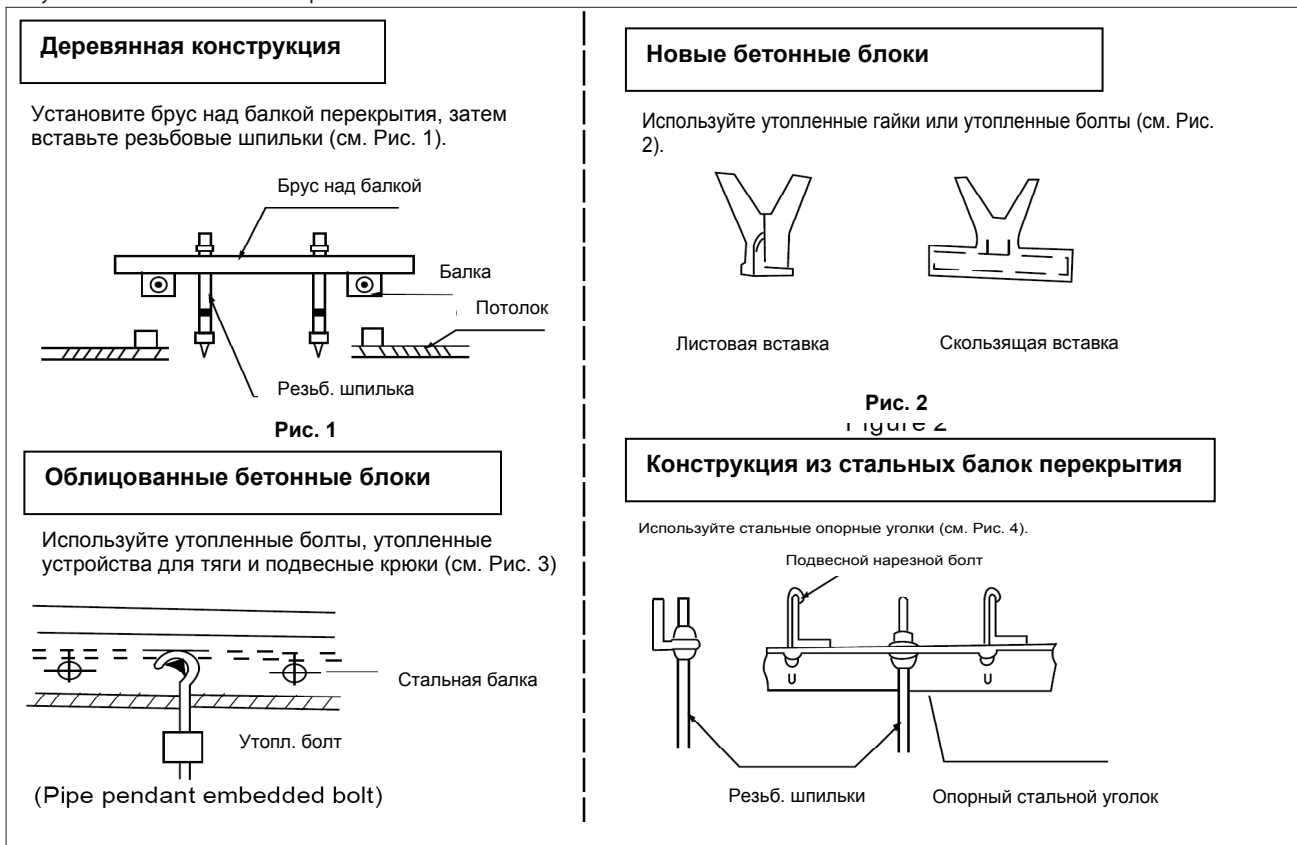
Не рекомендуется установка агрегата в нижеперечисленных местах по причине возможного возникновения неисправностей (в случае невозможности избежать этого обратитесь за рекомендациями к Вашему дилеру).

- a. Места с содержанием бензина.
- b. Места с высоким содержанием соли в воздухе (морское побережье).
- c. Места, содержащие каустический газ (например, сульфид) в воздухе (рядом с горячими источниками).
- d. Места, характеризующиеся значительными скачками напряжения (фабрики/заводы).

### Рекомендации по монтажу агрегатов:

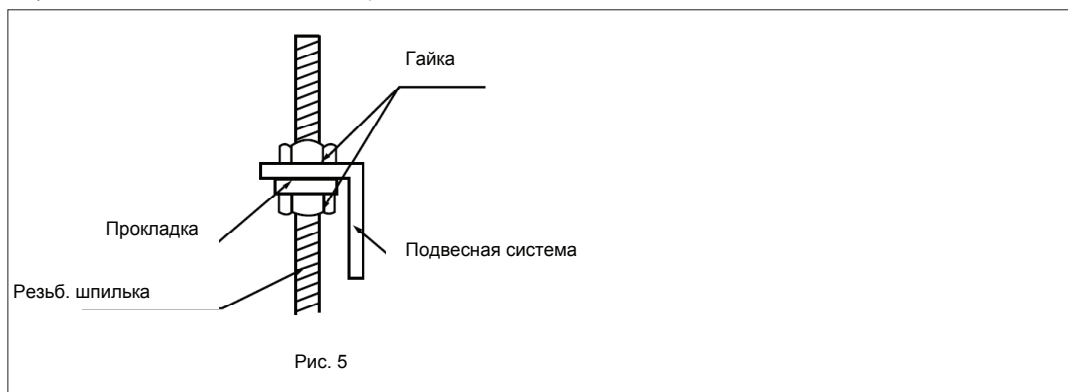
- Рекомендуется использовать при установке резьбовые шпильки Ø10.
- Действия при установке агрегата зависят от конструкции потолка, при необходимости обратитесь к инженеру-конструктору.
- После установки корпуса рекомендуется осуществить потолочный монтаж трубопроводов и электроподсоединений. При выборе места монтажа необходимо определить направление прокладки трубопровода.
- На рисунках показана установка резьбовых шпилек

Рисунок №7Схема монтажа агрегатов



- (1) Для поднятия агрегата используйте блок.
- (2) Необходима ровная горизонтальная установка внутреннего блока. При нарушении горизонтальности может возникнуть утечка воды.

Рисунок №8Схема подвешивания агрегатов



- (1) Отверстие для выпуска воды оснащено воздуховыпускным клапаном; с обратной стороны – всасывающий клапан.
- (2) При подсоединении трубопровода крутящий момент должен быть в диапазоне 6180~7540 Н\*см (630~770 кгф\*см).

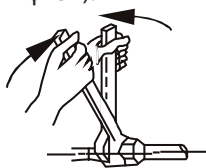


Chart 6

- (3) Установите соединительный трубопровод на нужную позицию, закрутите гайки рукой, затем затяните их с помощью гаечного ключа (см. Рис. 6).

#### 1. Монтаж дренажного трубопровода внутреннего блока.

Выходной патрубок имеет РТИ резьбу, при подсоединении ПВХ-трубок используйте уплотнительный материал и крепление.

#### **ВНИМАНИЕ:**

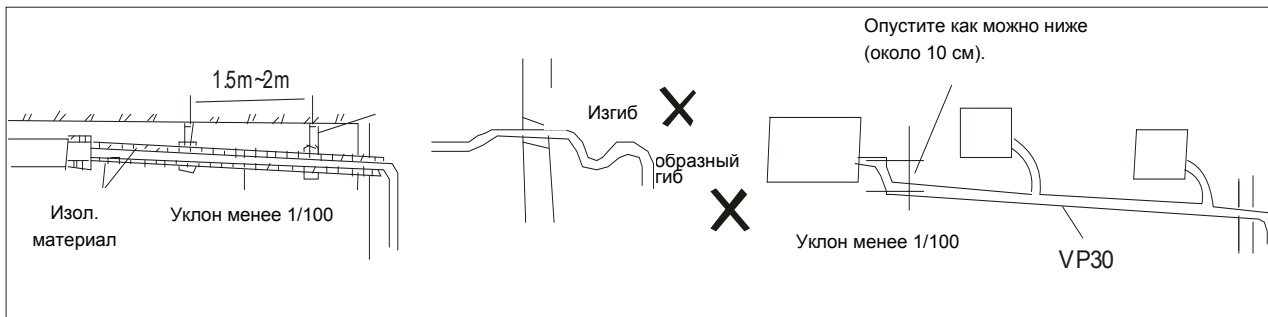
Дренажный трубопровод, место соединения с внутренним блоком имеет теплоизоляцию во избежание образования конденсации.

Рекомендуется использование связующего вещества из твердого ПВХ при подсоединении трубопровода. Необходимо убедиться в отсутствии утечек. Не подвергайте места соединения дренажной трубы воздействию давления.

Если уклон дренажного трубопровода более 1/100, то он должен быть без изгибов.

Общая длина дренажного трубопровода не должна превышать 20 м, при превышении этого значения необходимы подпорки для предотвращения изгибов.

На рисунках представлены рекомендации по правильной установке трубопровода:



Убедитесь в беспрепятственном доступе к дренажному трубопроводу.

В новых зданиях рекомендуется провести испытание трубопровода перед осуществлением облицовки потолка.

При осуществлении электроподсоединений обращайтесь к схемам подключения.

ТИП	Кабель	Кол-во кабелей	Спецификация	Примечание
Все исполнения без дополнительного электрокалорифера	Силовой кабель агрегата	1	5×1.0 мм <sup>2</sup>	Соединяет проводной контроллер с фанкойлом
	Кабель управл. соленоидного клапана	1	2×0.75 мм <sup>2</sup>	Соединяет проводной контроллер с клапаном
Все исполнения с дополнительным электрокалорифером	Главный силовой кабель	1	3×3.3 мм <sup>2</sup>	
	Силовой кабель контроллера	1	3×2.5 мм <sup>2</sup>	
	Кабель управления	1	5×1.5 мм <sup>2</sup>	



# ГАРАНТИЙНЫЙ ТАЛОН

## Дорогой покупатель!

Компания IGC выражает Вам огромную признательность за Ваш выбор. Мы сделали все возможное, чтобы данное изделие удовлетворяло Вашим запросам, а качество соответствовало лучшим мировым стандартам.

Компания IGC устанавливает официальный срок службы на кондиционеры и тепловую технику-7 лет при условии соблюдения правил эксплуатации. Учитывая высокое качество, надежность и степень безопасности продукции IGC, фактический срок эксплуатации может значительно превышать официальный.

Во избежание недоразумений убедительно просим Вас внимательно изучить Инструкцию по эксплуатации изделия, условия гарантийных обязательств, проверить правильность заполнения гарантийного талона. Гарантийный талон действителен только при наличии правильно и четко указанных: модели, серийного номера изделия, даты продажи, четких печатей фирмы-продавца, подписи покупателя. Серийный номер и модель изделия должны соответствовать указанным в гарантийном талоне. При нарушении этих условий, а также в случае, когда данные, указанные в гарантийном талоне изменены, стерты или переписаны, талон признается недействительным.

Данным гарантийным талоном IGC подтверждает принятие на себя обязательств по удовлетворению требований потребителей, установленных действующим законодательством о защите прав потребителей, в случае обнаружения недостатков изделия.

Однако, IGC оставляет за собой право отказать в гарантийном обслуживании изделия в случае несоблюдения изложенных ниже условий. Все условия гарантийных обязательств действуют в рамках законодательства о защите прав потребителей и регулируются законодательством страны, на территории которой они предоставлены.

## Условия Гарантийных Обязательств

1. «Изготовитель» несет гарантийные обязательства в течение 12 месяцев с даты продажи. Покупатель может получить расширенную гарантию сроком 36 месяцев при условии прохождения своевременного сервисного обслуживания.

2. Гарантийные обязательства не распространяются на перечисленные ниже принадлежности изделия:

- а) на пульты дистанционного управления, аккумуляторные батареи, элементы питания (батарейки), внешние блоки питания и зарядные устройства;
- б) соединительные кабели, антенны, и переходники для них;
- в) чехлы, ремни, шнуры для переноски, монтажные приспособления, инструмент, документацию, прилагаемую к изделию;
- г) фильтры.

3. Изготовитель не несет гарантийные обязательства в следующих случаях:

- а) Если изделие, предназначенное для личных (бытовых, семейных) нужд, использовалось для осуществления предпринимательской деятельности, а также в иных целях, не соответствующих его прямому назначению;
- б) В случае нарушения правил и условий эксплуатации, установки изделия, изложенных в Инструкции по эксплуатации;
- в) Если изделие имеет следы попыток неквалифицированного ремонта;
- г) Если дефект вызван изменением конструкции или схемы изделия, не предусмотренными «Изготовителем»;
- д) Если дефект вызван действием непреодолимых сил, несчастными случаями, умышленными или неосторожными действиями потребителя или третьих лиц;
- е) Если обнаружены повреждения, вызванные попаданием внутрь изделия посторонних предметов, веществ, жидкостей, насекомых;

4. Гарантийные обязательства не распространяются на следующие недостатки изделия:

- а) Механические повреждения, возникшие после передачи товара потребителю;
- б) Повреждения, вызванные несоответствием стандартам параметров питающих, телекоммуникационных, кабельных сетей и других подобных внешних факторов;
- в) Повреждения, вызванные использованием нестандартных и (или) некачественных расходных материалов, принадлежностей, запасных частей, элементов питания.

5. Настройка и установка (сборка, подключение ит.п.) изделия, описанные в документации, прилагаемой к нему, могут быть выполнены специалистами большинства УСЦ соответствующего профиля и фирм-продавцов (на платной основе). Также Вы можете воспользоваться услугами других специалистов, имеющих сертификат соответствия на проведение подобных работ. При этом лицо (организация), установившее изделие, несет ответственность за правильность и качество установки. Просим Вас обратить внимание на значимость правильной установки изделия как для его надежной работы, так и для получения гарантийного обслуживания. Требуйте от специалиста по установке внести все необходимые сведения об установке Вашего изделия в гарантийный талон.

6. IGC снимает с себя ответственность за возможный вред, прямо или косвенно нанесенный продукцией IGC людям, домашним животным, имуществу в случае, если это произошло в результате несоблюдения правил и условий эксплуатации, установки изделия; умышленных или неосторожных действий потребителя или третьих лиц.

Заполняется продавцом

**IGC**

**ГАРАНТИЙНЫЙ ТАЛОН**

*сохраняется у клиента*

Модель \_\_\_\_\_

Серийный номер \_\_\_\_\_

Дата продажи \_\_\_\_\_

Название продавца \_\_\_\_\_

Адрес продавца \_\_\_\_\_

Телефон продавца \_\_\_\_\_

Подпись продавца \_\_\_\_\_

Печать продавца

Изымается мастером при обслуживании

**IGC**

**УНИВЕРСАЛЬНЫЙ ОТРЫВНОЙ ТАЛОН**

*на гарантийное обслуживание*

Модель \_\_\_\_\_

Серийный номер \_\_\_\_\_

Дата приема в ремонт \_\_\_\_\_

№ заказа-наряда \_\_\_\_\_

Проявление дефекта \_\_\_\_\_

Ф.И.О. клиента \_\_\_\_\_

Адрес клиента \_\_\_\_\_

Телефон клиента \_\_\_\_\_

Дата ремонта \_\_\_\_\_

Подпись мастера \_\_\_\_\_

Заполняется установщиком

**IGC**

**ГАРАНТИЙНЫЙ ТАЛОН**

*сохраняется у клиента*

Модель \_\_\_\_\_

Серийный номер \_\_\_\_\_

Дата продажи \_\_\_\_\_

Название установщика \_\_\_\_\_

Адрес установщика \_\_\_\_\_

Телефон установщика \_\_\_\_\_

Подпись установщика \_\_\_\_\_

Печать установщика

Изымается мастером при обслуживании

**IGC**

**УНИВЕРСАЛЬНЫЙ ОТРЫВНОЙ ТАЛОН**

*на гарантийное обслуживание*

Модель \_\_\_\_\_

Серийный номер \_\_\_\_\_

Дата приема в ремонт \_\_\_\_\_

№ заказа-наряда \_\_\_\_\_

Проявление дефекта \_\_\_\_\_

Ф.И.О. клиента \_\_\_\_\_

Адрес клиента \_\_\_\_\_

Телефон клиента \_\_\_\_\_

Дата ремонта \_\_\_\_\_

Подпись мастера \_\_\_\_\_



**IGC**  
*Air Conditioning Systems*

В соответствии с проводимой компанией политикой по постоянному совершенствованию выпускаемой продукции конструкция, внешний вид, а также технические характеристики могут быть изменены без предварительного уведомления. Информация о производителе содержится в сертификате соответствия.

[www.igc-aircon.com](http://www.igc-aircon.com)